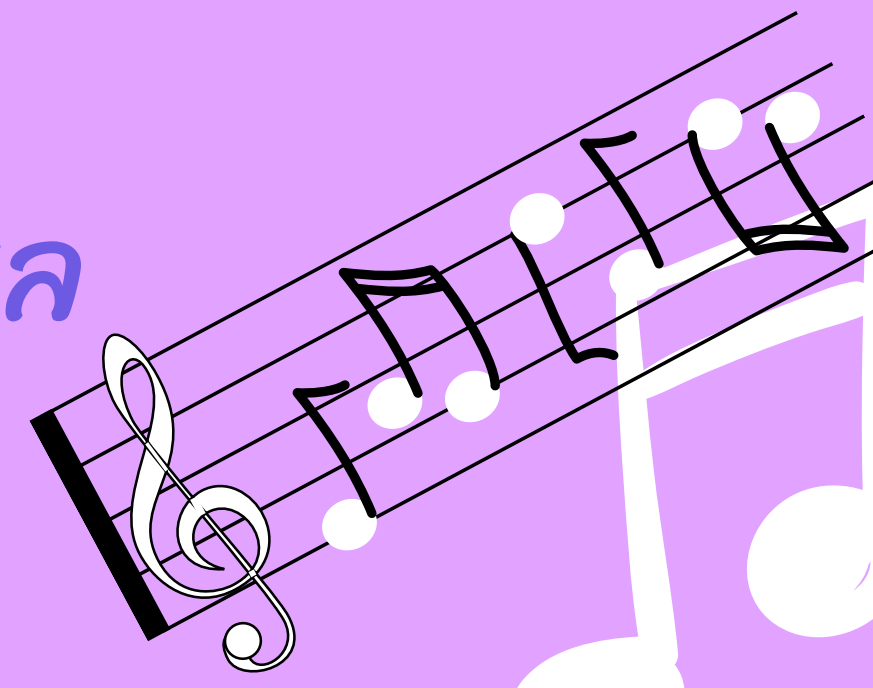


วงดนตรีไทย



คุณครูอรอุษา จันทร์บุค



วงดนตรีไทย

วงดนตรีไทย คือ การประกอบเครื่องเล่นดนตรีไทยต่างๆ เพื่อบรรเลงเนื้อเพลงและทำนองออกมา ซึ่งการจะเป็นวงดนตรีไทยนั้นจะต้องมี เครื่องดนตรีไทย เท่านั้น โดยเครื่องดนตรีไทยก็สามารถแบ่งออกเป็น 4 ชนิด ตามรูปแบบของการกำเนิดเสียง ได้แก่ ดิด สี ตี เป่า

1. เครื่องดิด จะใช้นิ้วมือ หรือสิ่งอื่นใด ดิดไปที่สายของเครื่องดนตรีเพื่อทำให้เกิดเสียง ได้แก่ จะเข้ พิณ

2. เครื่องสี จะใช้เส้นหางม้ารวมกันหลายๆเส้นในการสีไปสีสายของเครื่องดนตรี อาทิ ซอด้วง ซออู้ ซอสามสาย

3. เครื่องตี ใช้มือหรือไม้ตีไปที่เครื่องดนตรีเพื่อทำให้เกิดเสียงขึ้น ได้แก่ ระนาดเอก ระนาดทุ้ม ข้อง โหม่ง ข้องวง ฉาบ กลองทัด โทน รำมะนา

4. เครื่องเป่า ใช้การเป่าลมเข้าไปที่เครื่องดนตรีเพื่อทำให้เกิดเสียง ได้แก่ ขลุ่ย ปี่ ซึ่งสามารถแบ่งชนิดแยกย่อยออกเป็นอีกหลายรูปแบบตามลักษณะเฉพาะของแต่ละชนิด

วงปี่พาทย์

เป็นวงดนตรีไทยที่ใช้เครื่องเป่าเป็นหลัก
ในการบรรเลง และมีเครื่องตีในการให้
จังหวะ ซึ่งวงปี่พาทย์ยังสามารถแบ่งแยก
ย่อยออกได้เป็นอีกหลายรูปแบบ ตาม
เครื่องดนตรีที่ประกอบกัน



1.1 วงปี่พาทย์ชาติตรี

-วงปี่พาทย์ชาติตรีประกอบด้วย--เครื่องดนตรีดังนี้-



เป็นวงดนตรีเก่าแก่ที่มีมาแต่โบราณ ใช้บรรเลงประกอบการแสดงโนราห์ ชาติตรี และหนังตลุงทางภาคใต้ของไทย เรียกว่า “วงปี่พาทย์ชาติตรี”

1. ปี่

2. โทนชาติตรี

3. กลองชาติตรี (กลองตุ๊ก)

4. ม้องคู่

5. ฉิ่ง



1.2 วงปี่พาทย์เครื่องห้า

- วงปี่พาทย์เครื่องห้าประกอบด้วยเครื่องดนตรีดังนี้ -

1. ปี่ มีหน้าที่เป่าบรรเลงทำนอง
2. ข้องวงมีหน้าที่ ดำเนินทำนองหลัก
3. ตะโพนมีหน้าที่กำกับจังหวะหน้าทับ
4. กลองทัด (ใบเตยว) มีหน้าที่กำกับจังหวะหน้าทับ
5. ฉิ่ง มีหน้าที่กำกับจังหวะย่อย (จังหวะหนักเบา)



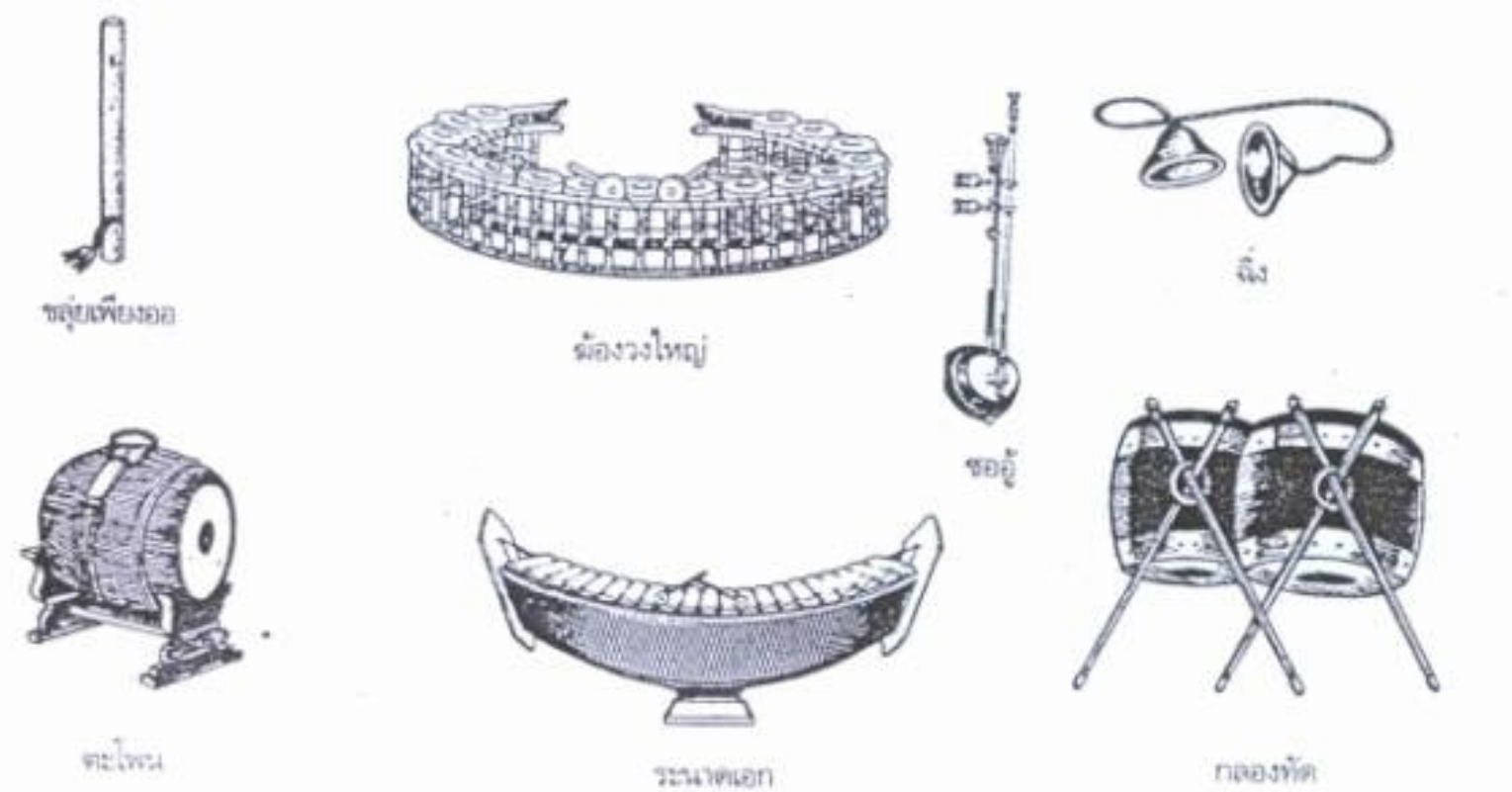
1.3 วงปี่พาทย์ไม้นวม

- วงปี่พาทย์ไม้นวมประกอบ -

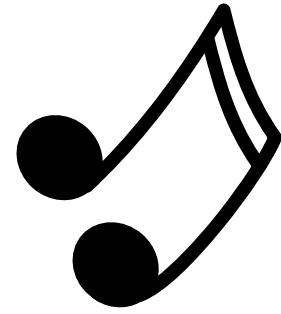
- ด้วยเครื่องดนตรีดังนี้ -

เป็นวงปี่พาทย์ที่มีลักษณะและรูปร่างคล้ายคลึงกับวงปี่พาทย์ไม้แข็ง มีการปรับเปลี่ยนไม้ที่ใช้ตีเครื่องดนตรีประเภทเครื่องตีแต่ละชนิด ให้มีความนุ่มของเสียงมากขึ้น เพราะความต้องการวงดนตรีที่มีเสียงไม่ดังเกินไป เพื่อสำหรับ บรรเลงประกอบการแสดงละครที่พัฒนาขึ้นในสมัยหลัง จึงปรับเปลี่ยน รูปแบบของเครื่องดนตรี และการประสมวงของวง นิยมใช้บรรเลงและขับร้องในรูปแบบในการขับกล่อม และประกอบการแสดง โดยเฉพาะการแสดงที่มีลักษณะเป็นโรงละคร หรือแสดงภายในอาคาร

1. ม้องวงใหญ่
2. ม้องวงเล็ก
3. ขลุ่ยเพียงออ
4. ซออู้
5. ระนาดเอก
6. ระนาดทุ้ม
7. ฉิ่ง



1.4 วงปี่พาทย์ดึกดำบรรพ์



เป็นวงดนตรีที่สมเด็จพระเจ้าบรมวงศ์เธอ เจ้าฟ้ากรมพระยานริศรานุวัดติวงศ์ ทรงปรับปรุงขึ้นใหม่ โดยใช้เครื่องดนตรีที่มีเสียงทุ้มนุ่มนวม และไม่ใช่เครื่องดนตรีที่มีเสียงเล็กแหลม

-วงปี่พาทย์ดึกดำบรรพ์-

-ประกอบด้วยเครื่องดนตรีดังนี้-

- 1.ระนาดเอก(ใช้ไม้ฉาบตี)
- 2.ระนาดทุ้ม
- 3.ระนาดทุ้มเหล็ก
- 4.ฆ้องวงใหญ่
- 5.ฆ้องหุ่ย ๗ ใบเรียงตามระดับเสียง
- 6.ขลุ่ยเพียงออ
- 7.ตะโพน
- 8.กลองตะโพน
- 9.ฉิ่ง
- 10.ซออู้(เพิ่มเข้ามาภายหลัง)
- 11.ขลุ่ยอู้(มีผู้คิดเพิ่มภายหลัง)



1.5 วงปี่พาทย์มอญ



1. วงปี่พาทย์มอญเครื่องห้า ประกอบด้วย ระนาดเอก ปี่มอญ ม้อง มอญ
วง ใหญ่ ตะโพนมอญ เปิงมางคอก และเครื่องกำกับจังหวะคือ ฉิ่งและฉาบ
โหม่ง

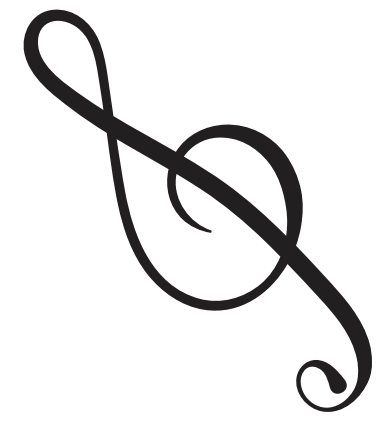
2. วงปี่พาทย์มอญเครื่องคู่ มีลักษณะเดียวกับวงปี่พาทย์มอญ เครื่อง
ห้าเพียงแต่วงนี้ได้เพิ่มระนาดทุ้มและม้องมอญวงเล็กเข้ามา

3. วงปี่พาทย์มอญเครื่องใหญ่ มีลักษณะเดียวกับวงปี่พาทย์มอญ
เครื่องคู่ แต่ได้เพิ่มระนาดเอกเหล็กและระนาดทุ้มเหล็กเข้ามา





1. วงปี่พาทย์นางหงส์



เป็นวงปี่พาทย์อีกชนิดหนึ่งที่น่าเอาวงปี่พาทย์ไม้แข็ง มาประสมกับวง ปี่ชวา - กลองมลายู (หรือที่เรียกว่า วงบัวลอย)

-วงปี่พาทย์นางหงส์ประกอบด้วยเครื่องดนตรีดังนี้-



1.ปี่ชวา

2.ระนาดเอก

3.ระนาดทุ้ม

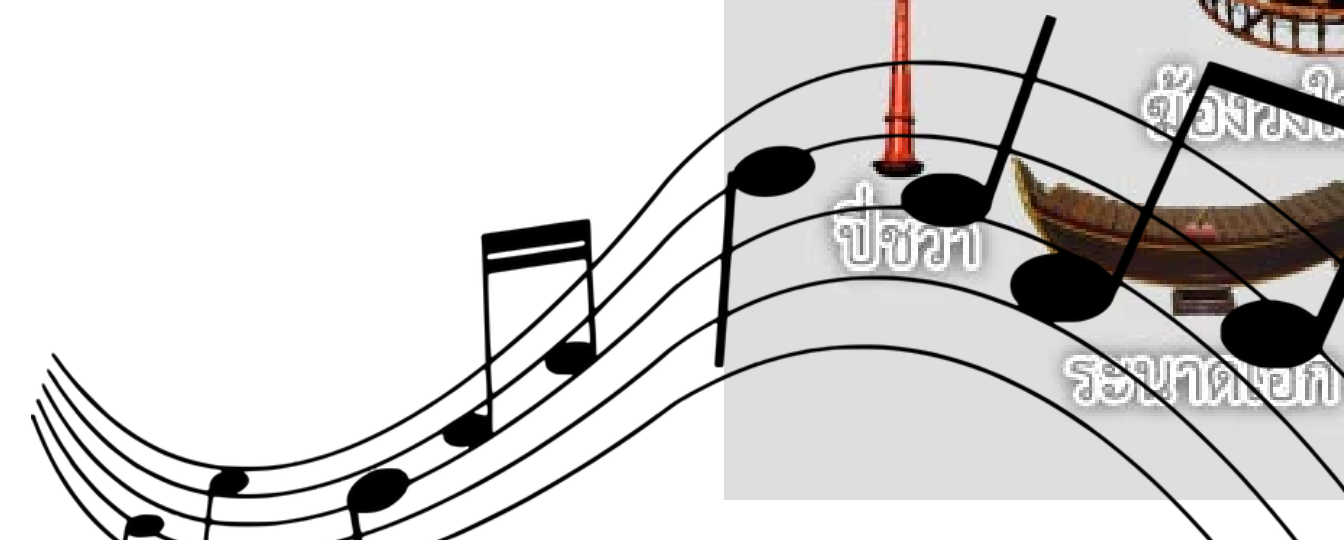
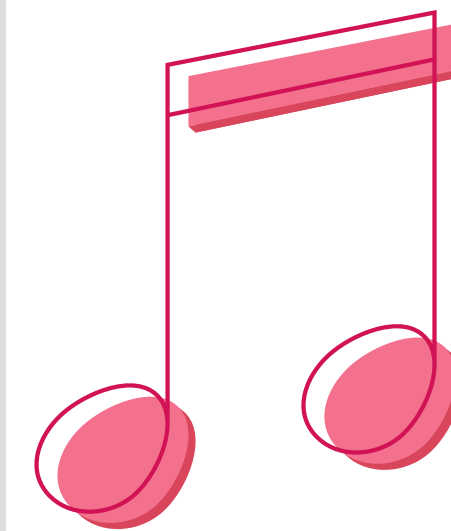
4.ฆ้องวงใหญ่

5.ฆ้องวงเล็ก

6.กลองมลายู

7.ฉิ่ง

8.ฉาบ



1.7 วงปี่พาทย์เครื่องคู่

เป็นวงปี่พาทย์ที่ประกอบด้วยเครื่องทำทำนองเป็นคู่เนื่องด้วยในรัชสมัย
พระบาทสมเด็จพระนั่งเกล้าเจ้าอยู่หัว ได้มีผู้คิดเครื่องดนตรีเพิ่มขึ้นอีก 2 อย่าง คือ
ระนาดทุ้มกับฆ้องวงเล็ก และนำมาป็นอกซึ่งใช้ในการบรรเลงปี่พาทย์สำหรับการแสดง
หนังใหญ่สมัยโบราณมารวมเข้ากับวงปี่พาทย์เครื่องห้าที่มีอยู่เดิม



-วงปี่พาทย์บางทรวงประกอบด้วยเครื่องดนตรีดังนี้-



1.8 วงปี่พาทย์เสภา

เป็นวงปี่พาทย์ซึ่งใช้กลองสองหน้ากำกับจังหวะหน้าทับแทนตะโพนและกลองทัด เริ่มนำมาบรรเลงร่วมกับการเล่นเสภาในรัชสมัยพระบาทสมเด็จพระพุทธเลิศหล้านภาลัย แบ่งย่อยเป็น 3 วง ดังนี้

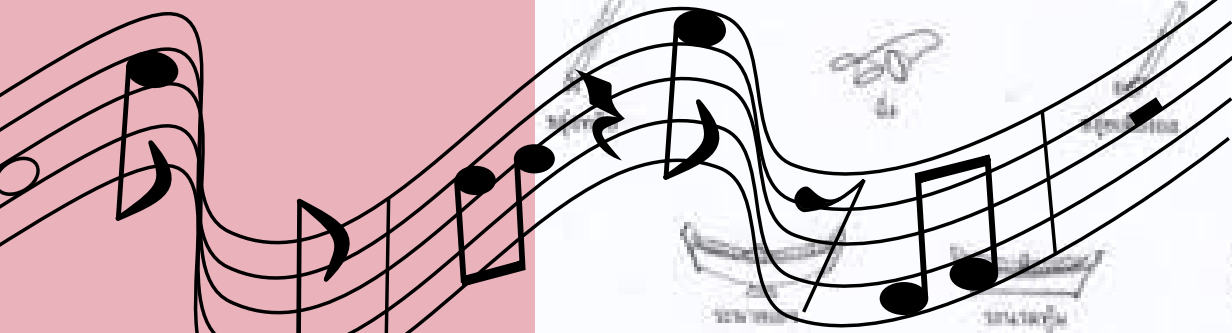


1. วงปี่พาทย์เสภาเครื่องห้าประกอบด้วยเครื่องดนตรีดังนี้ ปี่ใน, ระนาดเอก, ม้าวงวงใหญ่, กลองสองหน้า, ฉิ่ง

2. วงปี่พาทย์เสภาเครื่องคู่ประกอบด้วยเครื่องดนตรีดังนี้ ปี่ใน, ปี่นอก(ปัจจุบันไม่ค่อยได้ใช้), ระนาดเอก, ระนาดทุ้มไม้, ม้าวงวงใหญ่, ม้าวงวงเล็ก, กลองสองหน้า / กลองแขก

, ฉิ่ง, ฉาบ, กรับ, โหม่ง

3. วงปี่พาทย์เสภาเครื่องใหญ่ประกอบด้วยเครื่องดนตรีดังนี้ ปี่ใน, ปี่นอก(ปัจจุบันไม่ค่อยได้ใช้), ระนาดเอก, ระนาดทุ้มไม้, ระนาดเอกเหล็ก, ระนาดทุ้มเหล็ก, ม้าวงวงใหญ่, ม้าวงวงเล็ก, กลองสองหน้า / กลองแขก, ฉิ่ง, ฉาบ, กรับ, โหม่ง





วงเครื่องสาย



ประกอบด้วยเครื่องดนตรีประเภทเครื่องสาย อันได้แก่เครื่องสี(ซอด้วงและซออู้)และเครื่องดีด(จะเข้)เป็นหลักมีเครื่องดนตรีประเภทเครื่องเป่า(ขลุ่ย)เป็นส่วนประกอบใช้โทน รำมะนาบรรเลงจังหวะหน้า ทับและใช้ฉิ่งฉาบกรับ โหม่ง ร่วมบรรเลงประกอบจังหวะวงเครื่องสายเป็นวงดนตรีประเภทที่ใช้บรรเลงขับกล่อมเพื่อความบันเทิงเรีงรมย์ เหมาะสำหรับการบรรเลงในอาคาร นิยมใช้บรรเลงในงานมงคล



2.1 วงเครื่องสายเครื่องเดี่ยว

เป็นวงดนตรีที่เหมาะสมสำหรับ
การบรรเลงในอาคาร ใน
ลักษณะของการขับกล่อมที่
เป็นพิธีมงคล เช่น พิธีมงคล
สมรสและงานเลี้ยงสังสรรค์
เป็นต้น วงเครื่องสายไทยนี้
มักจะเรียกกันสั้นๆ ว่า “วง
เครื่องสาย” มีอยู่ ๒ ขนาด คือ
วงเครื่องสายวงเล็กและวง
เครื่องสายเครื่องคู่



-วงเครื่องสายเครื่องเดี่ยว-
-ประกอบด้วยเครื่องดนตรีดังนี้-



1. ฉะเข้ 1 ตัว
2. ซอด้วง 1 คัน
3. ซออู้ 1 คัน
4. ขลุ่ยเพียงออ 1 เล้า
5. โทณ-รำมะนา 1 คู่
6. ฉิ่ง 1 คู่
7. ฉาบ 1 คู่
8. กรับ 1 คู่
9. โหม่ง 1 ใบ



2. วงเครื่องสายเครื่องคู่

ประกอบด้วย เครื่องดนตรีที่อยู่ในวงเครื่องสายวงเล็กเป็นหลัก โดยเพิ่มจำนวนของเครื่องดนตรีประเภททำนองจากเครื่องมือละหนึ่งเครื่องเป็นสองเครื่องหรือเป็นคู่



1. จระเข้ 2 ตัว
2. ซอด้วง 2 คัน
3. ซออู้ 2 คัน
4. ขลุ่ยเพียงออ 1 เล้า
5. ขลุ่ยหลีบ 1 เล้า
6. ฉิ่ง 1 คู่
7. ฉาบ 1 คู่
8. กระจับ 1 คู่
9. โหม่ง 1 ใบ
10. โหม่ง-รำมะนา 1 คู่

-วงเครื่องสายเครื่องคู่ประกอบด้วยเครื่องดนตรีดังนี้-



2.3 วงเครื่องสายผสม



เป็นวงดนตรีที่ประกอบด้วยเครื่องดนตรีอย่างที่สังกัดในวงเครื่องสายไทย เพียงแต่เพิ่มเอาเครื่องดนตรีที่อยู่นอกเหนือจากวงเครื่องสายไทย หรืออาจจะเป็นเครื่องดนตรีพื้นเมือง หรือเครื่องดนตรีของต่างชาติก็ได้ มาบรรเลงร่วมด้วย

1. กลองแขกตัวผู้-เมีย อย่างละ ๑
2. กรับเสภา 1
3. โหม่ง 1
4. ขลุ่ยเพียงออ 1
5. ซ้องวงใหญ่-เล็ก อย่างละ ๑
6. ฉิ่ง 1
7. ขลุ่ยหลีบ 1
8. ซอด้วง 1
9. ระนาดเอก-ทุ้ม อย่างละ ๑
10. จะเข็ 1
11. ซออู้ 1



2.4 วงเครื่องสายปี่ชวา

ประกอบด้วยเครื่องดนตรีในวงเครื่องสายไทยเป็นหลัก และนำเอาปี่ชวามาบรรเลงแทนขลุ่ยเพียงออ คงไว้แต่เพียงขลุ่ยหลีบซึ่งมีเสียงสูง และเปลี่ยนมาใช้กลองแขกบรรเลงจังหวะหน้าทับแทน วงเครื่องสายปี่ชวามี ๒ ขนาด คือ วงเครื่องสายปี่ชวาวงเล็กและวงเครื่องสายปี่ชวาวงใหญ่

-วงเครื่องสายปี่ชวาวงเล็ก-
-ประกอบไปด้วยเครื่องดนตรี ดังนี้-



- 1.ปี่ชวา 1 เล่า
- 2.ขลุ่ยหลีบ 1 เล่า
- 3.ซอด้วง 1 คันทวน
- 4.ซออู้ 1 คันทวน
- 5.จะเข้ 1 ตัว
- 6.กลองแขก 1 คู่
- 7.ฉิ่ง 1 คู่



-วงเครื่องสายปี่ชวาวงใหญ่ ประกอบด้วย
เครื่องดนตรีในวง-



- 1..ปี่ชวา 1 เล่า
- 2.ขลุ่ยหลีบ 1 เล่า
- 3.ซอด้วง 2 คันทวน
- 4.ซออู้ 2 คันทวน
- 5.จะเข้ 2 ตัว
- 6.กลองแขก 1 คู่
- 7.ฉิ่ง 1 คู่

3 วงมโหรี

เป็นวงดนตรีผสม ตั้งแต่มีไม้ก็สิ่ง
จนกลายเป็นวงเครื่องสายผสมกับ
วงปี่พาทย์



3. วงมโหรีสมัยโบราณ (มโหรีเครื่องสี่)

มีผู้บรรเลงเพียง ๔ คน เท่านั้น คือ คนสีซอสามสาย คนดีดพิณ (กระฉับปี่) คนตีทับ (โทน) และคนร้องซึ่งตีรับพวงด้วยเครื่องดนตรีที่ทำหน้าที่ดำเนินทำนองคือ ซอสามสายกับพิณหรือกระฉับปี่ ทับ ซึ่งในสมัยปัจจุบัน เรียกว่า โทน ทำหน้าที่กำกับจังหวะหน้าทับ เพื่อให้รู้ประโยคและทำนองเพลง ส่วนรับพวงที่คนร้องตีนั้นกำกับจังหวะย่อย

-วงมโหรีสมัยโบราณ-
-ประกอบด้วยเครื่องดนตรีดังนี้-

- | | |
|-------------|---|
| 1.ทับ | 1 |
| 2.กรับพวง | 1 |
| 3.ซอสามสาย | 1 |
| 4.กระฉับปี่ | 1 |

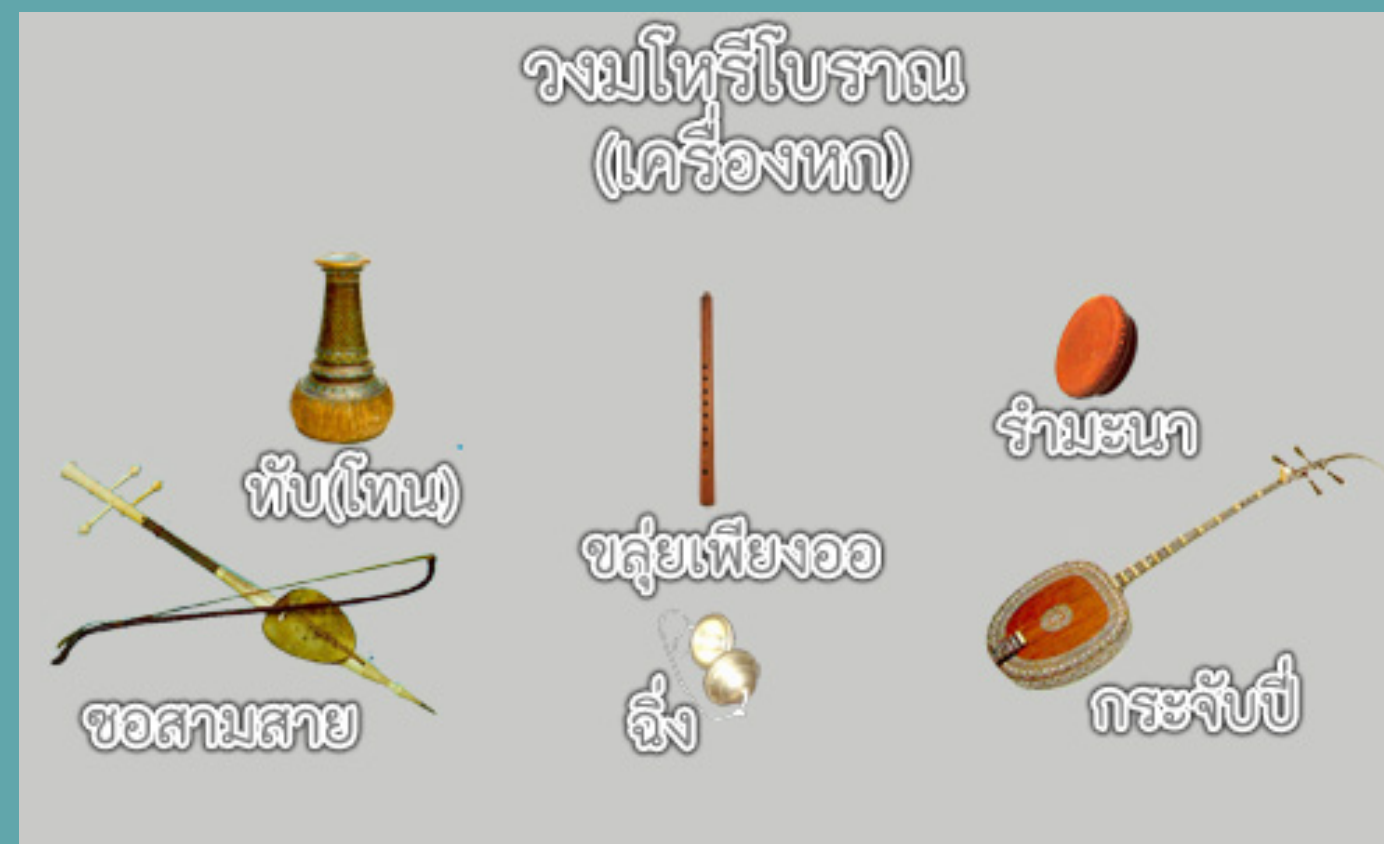


3.2 วงมโหรีเครื่องหก

ต่อมาวงมโหรีได้เพิ่มเติมเครื่องดนตรีขึ้นมาอีก ๒ อย่าง และเปลี่ยนแปลงไปอย่างหนึ่งเป็นวงมโหรีเครื่องหก เพราะมีผู้บรรเลง ๖ คน คือซอสามสาย พิณหรือ กระฉับปี ทับหรือ โทณ รำมะนา



-วงมโหรีเครื่องหกประกอบด้วยเครื่องดนตรีดังนี้-



1. ซอสามสาย 1
2. ทับหรือโทณ 1
3. รำมะนา 1
4. โทณหรือทับ 1
5. ขลุ่ย 1
6. ฉิ่ง 1

3. วงมโหรีวงเล็ก

เพิ่มเติมเปลี่ยนแปลงมาโดยลำดับ ครั้งแรกได้เพิ่มฆ้อง วงกับระนาดเอก ต่อมาจึงได้เพิ่มซอด้วง ซออู้ และขลุ่ย ส่วนพิณหรือกระจับปี่ นั้น เป็นเครื่องดนตรีที่บรรเลงเมื่อยล้าเมื่อพบจะเข้ซึ่งเดิมเป็นเครื่องดนตรีของ มอญ เป็นเครื่องดนตรีที่วางบนพื้นราบและดีดเป็นเสียงเช่นเดียวกัน ทั้งหมดนี้ บังคับเสียงเรียงลำดับก็ถือพอสมควร สะดวกและคล่องแคล่วในการบรรเลงดีกว่า จึงนำจะเข้มาแทนพิณหรือกระจับปี่ ซึ่งนับเป็นวงมโหรีวงเล็กที่ใช้อยู่ในปัจจุบันนี้ ส่วนหน้าที่ในการบรรเลงก็เป็นดังนี้ ซอสามสาย บรรเลงเป็นเสียงยาว โห่ยหรือฆ้องบ้าง ก็บ้างตามทำนองเพลง และเป็นผู้คลอเสียงร้องด้วย

-วงมโหรีวงเล็กประกอบด้วยเครื่องดนตรีดังนี้-

- 1.ซอสามสาย 1 คัน
 - 2.ระนาดเอก 1 ราง
 - 3.ฆ้องกลาง 1 วง
 - 4.จะเข้ 1 ตัว
 - 5.ซอด้วง 1 คัน
 - 6.ซออู้ 1 คัน
 - 7.ขลุ่ยเพียงออ 1 เสภา
 - 8.โทนมโหรี 1 ใบ
 - 9.รำมะนา 1 ใบ
- ฉิ่ง , ฉาบ , กรับ , โห่ฆ้อง



3.4 วงมโหรีเครื่องคู่

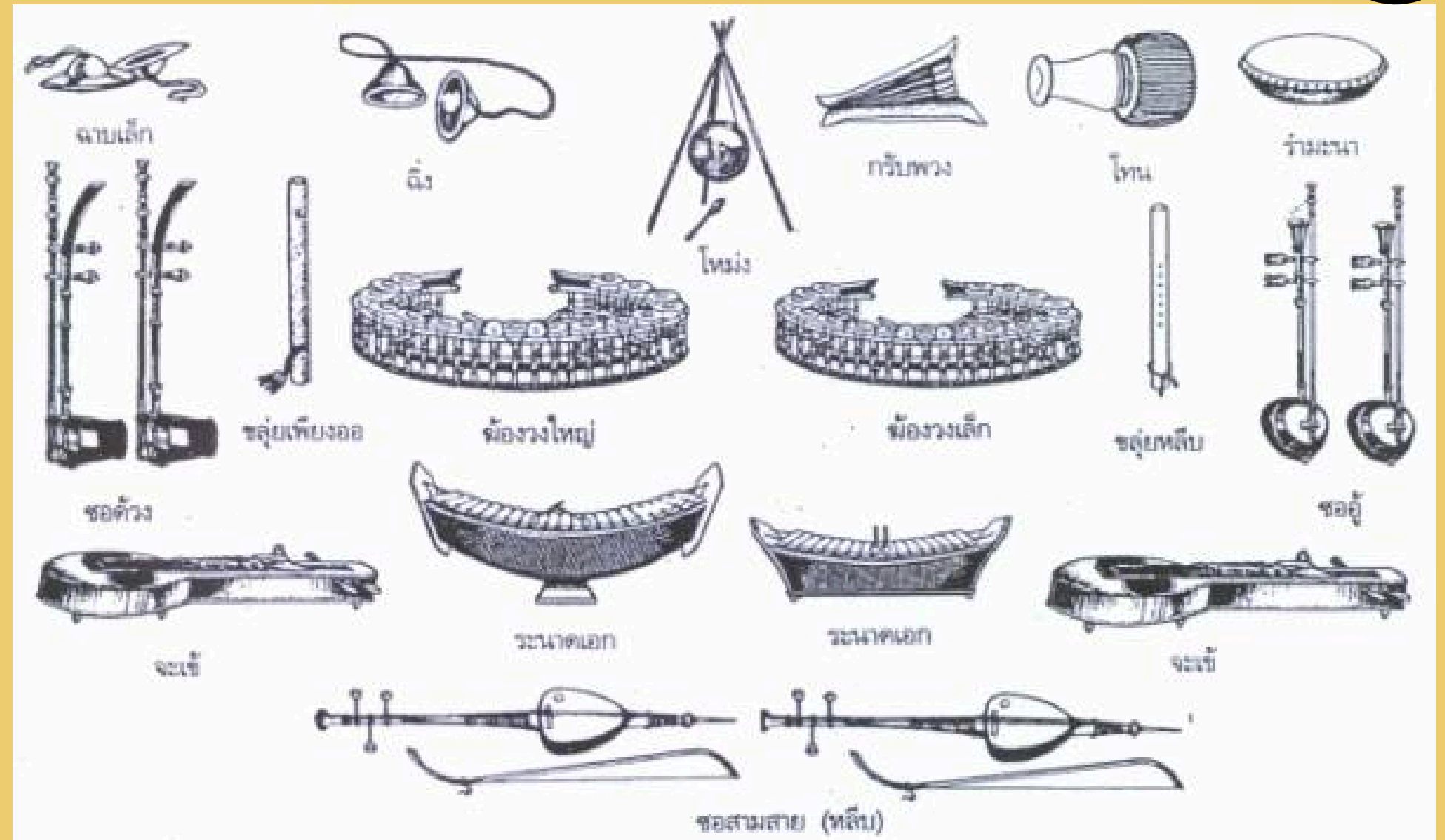
วงปี่พาทย์เครื่องคู่กับวงเครื่องสายเครื่องคู่



-วงมโหรีเครื่องคู่ประกอบด้วยเครื่องดนตรีดังนี้-

1. ซอสามสาย
2. ซอสามสายเหล็ก
3. ซอด้วง 2 คัน
4. ซออู้ 2 คัน
5. จะเข้ 2 ตัว
6. ฆ้องเพียงจอ
7. ฆ้องเหล็ก
8. ระนาดเอก
9. ระนาดทุ้ม
10. มโหรีกลาง
11. มโหรีเล็ก
12. โทน
13. รำมะนา
14. ฉิ่ง

-วงมโหรีเครื่องคู่ประกอบด้วยเครื่องดนตรีดังนี้-



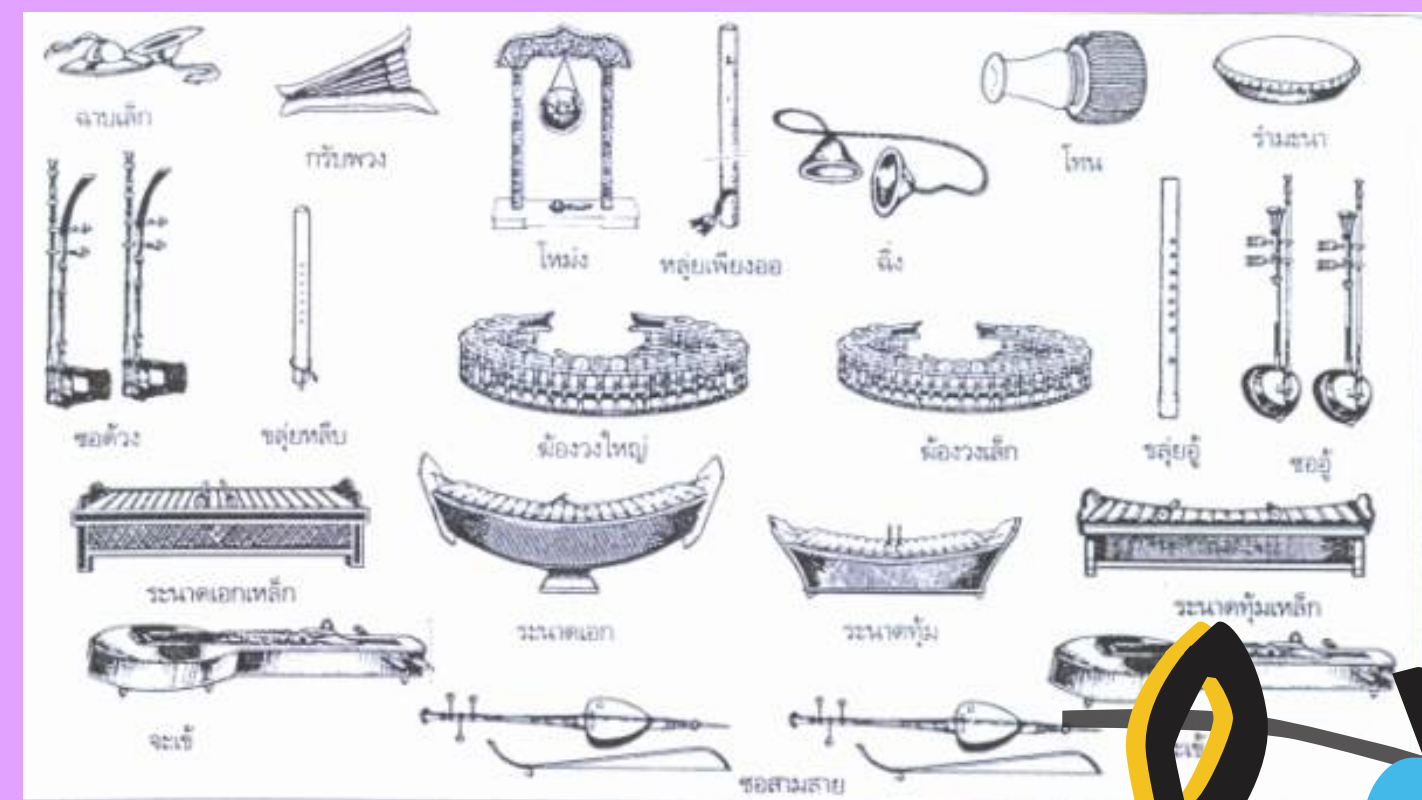
3.5 วงมโหรีเครื่องใหญ่ประเภท ขอ'ตัวโน้ตและตัวหยุด



วงปี่พาทย์เครื่องใหญ่กับวงเครื่องสายเครื่องใหญ่

-วงมโหรีเครื่องใหญ่ประกอบด้วยเครื่องดนตรีดังนี้-

- | | |
|------------------|--------------------|
| 1. ซอสามสาย | 11. ระนาดทุ้มเหล็ก |
| 2. ซอสามสายหลิบ | 12. ซ้องกลาง |
| 3. ซอด้วง ๒ คั่น | 13. ซ้องเล็ก |
| 4. ซออู้ ๒ คั่น | 14. โทน |
| 5. ฉะเข้ ๒ คั่น | 15. รำมะนา |
| 6. ขลุ่ยเพียงออ | 16. ฉิ่ง |
| 7. ขลุ่ยหลิบ | 17. ฉาบ |
| 8. ระนาดเอก | 18. กรับ |
| 9. ระนาดเอกเหล็ก | 19. โหม่ง |
| 10. ระนาดทุ้ม | |





ขอบคุณค่ะ

